



Stúlka á leið upp Spítalavegur um 1916. Grásteinn blasir við í brekkunni fyrir neðan en börnin trúðu að hann væri bústaður huldufólks.
A girl heading up Spítalavegur around 1916. The large stone, Grásteinn, faces us on the slope below. Children believed that "hidden people" resided in this particular stone.



AKUREYRI

Spítalavegur

Landamerki gamla kaupstaðarins eru hér innan seilingar. Ef þú gengur upp stíginn sérðu brátt leifar af svokölluðum Grásteini í brekkunni á hægri hönd. Þegar ákveðið var 1787 að Grásteinn skyldi vera landamerkjasteinn fyrir Akureyri í norðri var hann mun stærri en þessi yfirlætislausir grjóthnullungur er blasir við þér enda var Grásteinn sprengdur þegar vegurinn var lagður upp á brekkuna 1897. Fyrir ofan þig er reisulegt hús, Spítalavegur 1, en gatan – sem reyndar er orðin að vinalegum göngustíg – teygði sig í hlykkjum upp á brekkuna þar sem spítali bæjarbúa reis 1899. Í Spítalavegi 1 var opnuð fyrsta skóverslunin á Akureyri 1890.

Horfðu nú vel á undarlega samsettu bygginguna Aðalstræti 2A og 2B. Sannarlega stórt hús enda í raun og veru tvö sambyggð hús. Upphaflega var það ákaflega keimlíkt Nonnahúsi, byggt upp úr 1850. Síðan er búið að sauma við það í allar áttir svo fá hús á Akureyri hafa breyst jafn mikið. Veturinn 1872 - 1873 var þar Barnaskóli Akureyrar og um skeið var klukka bæjarins utan á húsinu en eftir henni stilltu bæjarbúar vasaúrin sín. Í kjallaranum undir útdyratröppunum byrjaði verslunin Brynja árið 1939 en flutti síðar yfir götuna.

Hospital Road

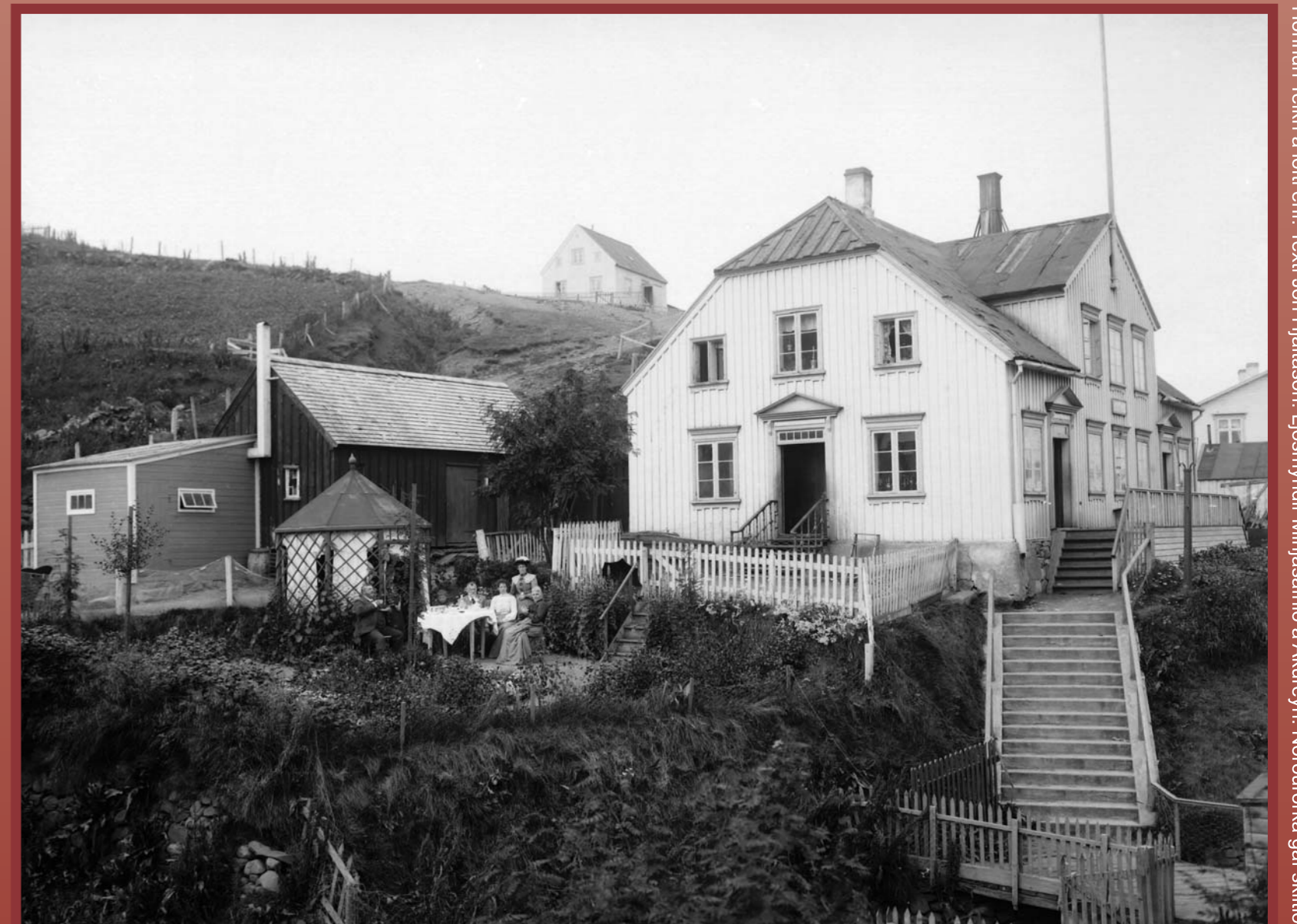
Here the boundaries of the old town are within easy reach. Heading up the path, you will soon spot Grásteinn (Greystone) on your right. When it was decided in 1787 that Grásteinn should serve as a landmark for the northern boundary of Akureyri, this rock was considerably larger than the humble boulder in front of you. The original Grásteinn was blown to pieces when a road was built in 1897, and you are looking at its mere remains. To the left, is an impressive building, Spítalavegur 1 (1 Hospital Road), home to Akureyri's first shoe shop, opened 1890. This road, which is now a pleasant footpath, once ran all the way up the hill to where the municipal hospital was erected in 1899; hence its name. Now take a close look at the strangely conjoined building, Aðalstræti 2A and 2B; a large building indeed as it is, in fact, two houses combined. Originally it closely resembled Nonnahús Museum, built around 1850. Since then, the house has been extended in every direction so that, without doubt, few houses in Akureyri have undergone such dramatic transformation. Akureyri primary school was housed here during the winter 1872-73 and for some time the building boasted the town clock by which all the townspeople would adjust their pocket watches.



Gamla apótekið við Aðalstræti 4 skreytt í tilefni konungskomunnar 1907. Þegar það var byggt 1859 var það mun stærra og skrautlegra en öll önnur hús á Akureyri.
The old apothecary (pharmacy) at 4 Aðalstræti was decorated on the occasion of the royal visit in 1907. When it was built in 1859 it was the largest and most decorative house in Akureyri.



Langa húsið fyrir miðri mynd er spítalinn sem var í notkun 1899 - 1953. Húsið var síðan flutt upp í Hlíðarfjall og er stofninn að núverandi skíðahótel.
The long building in the centre is the hospital which was in use from 1899 - 1953. The house was later transported up to the slopes of Mt. Hlíðarfjall and became the forerunner of the present ski-hotel.



Í garði apótekarans um 1903. Apótekarahjónin hófu ræktun trjá- og blómagarðs sunnan við húsið 1896 og var hann einn fyrsti skrudgarður bæjarins.
The apothecary's (pharmacist's) garden around 1903. This was among the earliest tree and flower gardens in Akureyri, begun in 1896 by the apothecary and his wife.

Hönnun: Tómas á öðri öfni. Fotó: Jon Halldórsson. Lésmyndir: Minjasafnið á Akureyri. Norðurloka og fjf. Síðis.



www.visitakureyri.is



MINJASAFNIÐ Á AKUREYRI
AKUREYRI MUSEUM



NORÐUROKA